

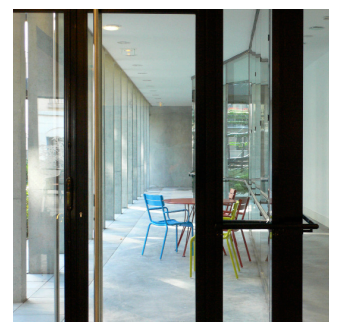
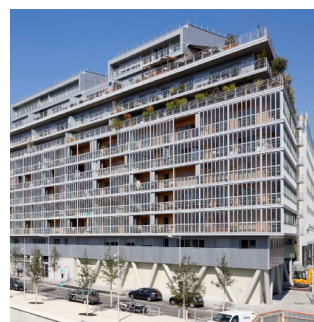
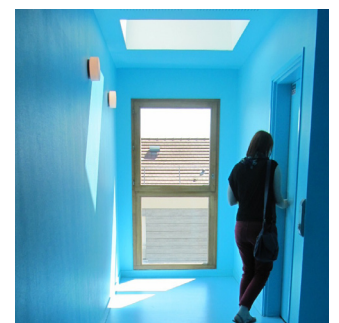
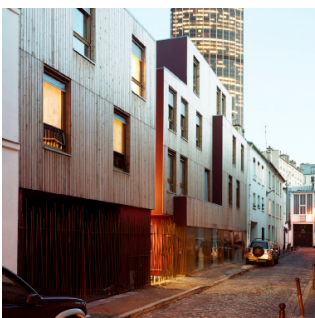
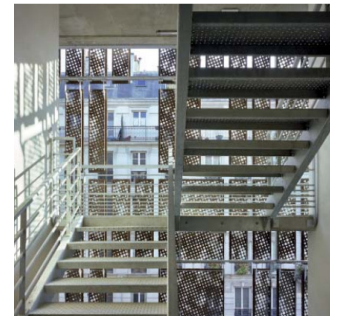
# La Vente en l'État Futur d'Achèvement

QUELLES CONDITIONS POUR LA QUALITÉ ARCHITECTURALE DU  
LOGEMENT NEUF ?

Vendredi 13 Octobre 2017

SÉMINAIRE N°8

Proposé par les CAUE d'Île-de-France et accueilli  
au ministère de la Culture et de la Communication



Crédits photos - page de couverture (de gauche à droite et de bas en haut)

65 logements sociaux BBC, Atelier Catherine Furet, Sarcelles (95) © Atelier Catherine Furet / Nicolas Borel ; 80 logements PLS aux Champs Lasnier, Atelier Brenac & Gonzales, Les Ulis (91) © Atelier Brenac & Gonzalez ; 11 logements en autopromotion en reconversion d'un entrepôt à Pantin (93), Des Clics et des calques, © URCAUE IDF ; Réhabilitation et extension de logements sociaux à Saint Antoine, Chartier Corbasson architectes, Paris (75004) © Chartier Corbasson architectes ; 12 logements sociaux THPE, KOZ architectes, Paris (75015) © Frédéric Delangle ; 185 logements à Boulogne Billancourt (92), 51 logements sociaux, Margaux-Duclot Architectes, Viry Chatillon (91) © Margot-Duclot Architectes Associés ; 193 logements H et E, Agence LLTR, Bois d'Arcy (78) © URCAUE IDF ; Reconversion d'un corps de ferme en logements sociaux, Agence Lépinay Meurice architectes, Juziers (78) © Patrice Tourneboeuf ; Maison individuelle passive, Karawitz Architecture, Bessancourt (95), © Karawitz architecture ; 48 logements BBC, Atelier Tarabusi architectes, Clichy-sous-Bois (93) © Atelier Tarabusi ; 19 logements H et E, Map Architecture, Les Mureaux (78), © URCAUE IDF ; 193 logements H et E, Agence LLTR, Bois d'Arcy (78) © URCAUE IDF ; 533 logements dans le quartier des Bleuets à Créteil (94), Agence RVA, © URCAUE IDF ; 281 logements mixtes, Agence RVA, Chevilly-Larue, © RVA ; Logements privés et sociaux, Atelier Lipsky & Rollet architectes, Boulogne Billancourt (92) © Paul Raftery ; EHPAD et logements, Agence Naud & Poux, Issy-les-Moulineaux (92) © URCAUE.

En une cinquantaine d'année, la VEFA s'est imposée comme le mode privilégié de commercialisation du logement neuf, tout d'abord dans le cadre de l'accession et désormais dans le logement social. Ce séminaire vise à s'interroger sur les conséquences de ce mode de commercialisation sur les caractéristiques urbaines et architecturales du logement contemporain, mais aussi à questionner les évolutions en cours et à venir des modes de production.

1. "La part croissante de la vente en VEFA dans la production de logements sociaux", Conjoncture n°67, Direction des Fonds d'Épargne de la Caisse des Dépôts, Mai 2017

Selon une note conjoncturelle publiée par la Caisse des Dépôts en mai 2017, la part de la vente en l'état futur d'achèvement n'a cessé d'augmenter depuis 10 ans<sup>1</sup>. Alors qu'elle représentait seulement 1 % de la production de logements sociaux en 2007, la part de la VEFA s'élève désormais à 39 %. Cette augmentation interroge de nombreux bailleurs : tout d'abord sur les outils dont-ils disposent pour assurer la qualité des logements qui leurs sont livrés et dont ils doivent ensuite assurer la gestion. Mais aussi sur les évolutions profondes du métier de bailleur que ces chiffres mettent en exergue. Frédéric Paul, délégué général de l' Union Sociale pour l'Habitat a récemment exprimé son inquiétude face au recourt croissant des organismes HLM aux promoteurs, auxquels l'acte de construire est délégué<sup>2</sup>. Bailleurs et promoteurs n'ont pas les mêmes objectifs : alors que les uns doivent loger, les autres doivent vendre. Ils n'ont également pas les mêmes conditions de production.

2. KIRALY Barbara, "HLM : les bailleurs déclarent la guerre aux promoteurs", Le Moniteur, 19 Mai 2017

Quelles peuvent-être les évolutions possibles, souhaitables des conditions de production du logement pour que les promoteurs et les bailleurs puissent produire ensemble du logement au sein d'opérations mixtes tout en répondant à leurs objectifs propres ? La VEFA inversée, bien que peu mise en oeuvre à ce jour, peut-elle permettre aux bailleurs sociaux de produire en maîtrise d'ouvrage directe des opérations mixtes dans les mêmes proportions que les promoteurs ? Ce que tous semblent appeler de leurs voeux, c'est l'évolution du cadre réglementaire, notamment sur l'encadrement du coût du foncier et l'évolution de la loi MOP. Dans un contexte de réflexion conjointe des bailleurs et des promoteurs sur les évolutions du cadre de production, ce séminaire a pour objectif d'analyser la VEFA, d'en comprendre les enjeux pour chacun des acteurs, dont les concepteurs, et de comprendre son impact sur la qualité architecturale et urbaine du logement neuf.

# Programme

## >9h00 **Ouverture du séminaire**

**Hélène Fernandez**, sous-directrice chargée de l'architecture, de la qualité des constructions et du cadre de vie, Direction Générale des Patrimoines

## >9h15 **Présentation de l'Observatoire de la qualité architecturale du logement et de la matinée**

**Elisabeth Rojat-Lefebvre**, architecte-urbaniste, directrice du CAUE des Yvelines

## >9h30 **Bilan de l'enquête Observatoire 2016 et état des lieux de la production de logements en VEFA en Île-de-France**

**Lisadie Dutillieux**, architecte, chargée de mission Observatoire

## LA VEFA : QUELS SONT LES ENJEUX POUR LES ACTEURS DU LOGEMENT ?

Les spécificités de montage d'opérations mixtes, de logements en accession et de logements sociaux, en VEFA ou VEFA inversée : quel rôle pour chacun des opérateurs et quelle place pour les collectivités ? La VEFA auprès de bailleurs sociaux a-t-elle modifié les pratiques des promoteurs jusque dans les opérations destinées à l'accession ? Alors que la part de logements sociaux réalisée en VEFA ne cesse d'augmenter et en particulier dans les zones tendues comme l'Île-de-France, comment les bailleurs sociaux envisagent-ils leur rôle à venir dans la production du logement neuf ?

## >9h45 **LA VEFA, ÉLÉMENTS DE DÉFINITION**

**Alexandre Neagu** - architecte, chercheur au CRH-LAVUE, Université de Paris Nanterre  
*Architecte DPLG, Alexandre Neagu s'intéresse aux conditions de production du cadre bâti, envisagées notamment sous leur angle technique, juridique et économique. Sa thèse en cours s'intitule « D'investir à bâtir. Économie immobilière et projet architectural » (directeurs Véronique Biau et Yankel Fijalkow). Dans ce cadre, il s'est proposé d'analyser la production contemporaine de logements en accession à partir des conditions de production de l'opération.*

## > 10h15 **TABLE RONDE**

Témoignages d'acteurs sur deux opérations : 113 logements en accession à Gonesse (95) et 133 logements en VEFA inversée à la Caserne de Reuilly à Paris (12e arrondissement).

### **113 LOGEMENTS EN ACCESSION À GONESSE (95)**

**Avec Florence Mintz**, directrice de projets, Grand Paris Aménagement

**Gilles Margot Duclot**, architecte, Margot Duclot architectes associés

**Sonia Laage**, paysagiste-urbaniste, Agence Hortesie



### **133 LOGEMENTS EN VEFA INVERSÉE À LA CASERNE DE REUILLY À PARIS (12E ARR.)**

**Avec Jean Yves Poras** - directeur adjoint à la direction du développement, Paris Habitat  
**Elodie Capelle** - chef de projet à la direction de la Construction,  
Service Montage et Construction, Paris Habitat  
**Tomoko Anyoji** - architecte, Agence Anyoji Beltrando

## LA VEFA : QUELS SONT LES IMPACTS SUR LE PLAN URBAIN ET ARCHITECTURAL ?

Certaines formes urbaines et certaines typologies architecturales se sont progressivement imposées dans le paysage de la ville contemporaine : compacité des volumes, singularité d'une architecture s'exprimant dans les façades ... Ces formes sont-elles le produit de la multiplication des opérations en VEFA ? Ce mode de production du logement a-t-il des incidences sur les formes et les qualités du logement neuf ? Dans le contexte particulier de la VEFA, dans lequel le promoteur doit convaincre un grand nombre d'acteurs de la réussite de l'opération, quelles sont les innovations urbaines et architecturales possibles dès les premières phases d'étude et de conception ? En phase de commercialisation, comment l'objectif de vente accompagne-t-il l'évolution des écritures architecturales et notamment des façades ? Comment les architectes intègrent-ils ces données dans la conception et la définition d'un projet architectural ?

### >11h15 **ANALYSE ARCHITECTURALE D'OPÉRATIONS EN VEFA**

**Alexandre Neagu** - architecte, chercheur au CRH-LAVUE, Université de Paris Nanterre

### > 11h45 **TABLE RONDE**

Témoignages d'acteurs sur deux opérations : 90 logements en VEFA dans le centre ville de Bourg-la-Reine (92) et logements dans la ZAC du Bourg à Rocquencourt (78).

### **90 LOGEMENTS EN VEFA DANS LE CENTRE VILLE DE BOURG-LA-REINE (92)**

**Avec Véronique Tirant** - directrice étude et conseil, Citallios (sous réserve)

**Marie-Hélène Badia** - architecte, agence Badia-Berger architectes

**Guillaume Barraud** - directeur opérationnel, Emerige

### **LA ZAC DU BOURG À ROCQUENCOURT (78)**

**Eric Le Coz** - directeur général, Versailles Habitat

**Jean Rizet** - directeur général Ile de France, Groupe Arc Promotion

**Christine Carril** - architecte, agence d'architecture C&D Carril

### >12h45 **Conclusion du séminaire**

## BIBLIOGRAPHIE SÉLECTIVE

### Publications / Articles

- DA CRUZ Nathalie, "Logements. Maires, bailleurs et promoteurs, construction de logements sociaux : comment gérer au mieux l'incontournable alliance du public et du privé ?", Le Courrier des maires n°304, Septembre 2016
- DUPUY Guilhem, « Le maire, le promoteur et l'accession sociale. Les négociations entre promoteurs et élus locaux sur les programmes de logements. », Métropolitiques, 3 décembre 2010. URL : <http://www.metropolitiques.eu/Le-maire-le-promoteur-et-l.html>
- ELEB Monique et SIMON Philippe, "Entre confort, désir et normes, le logement contemporain (1995-2012), Edition Mardaga, 2012
- FRANÇOIS CUZAC Alexandra, "L'immobilier au coeur. Plaidoyer pour une nouvelle donne dans la politique du logement en France", Février 2017 (publication de la FPI).
- KIRALY Barbara, "Polylogis renforce sa maîtrise d'ouvrage directe", Le Moniteur, 23 Juin 2017, p. 18,
- KIRALY Barbara, "Pourquoi les bailleurs sociaux vont bouder la VEFA", Le Moniteur n°5820, 12 Juin 2015, p.20
- KIRALY Barbara, "HLM : les bailleurs déclarent la guerre aux promoteurs", Le Moniteur, 19 Mai 2017, <http://www.lemoniteur.fr/article/hlm-les-bailleurs-sociaux-declarent-la-guerre-aux-promoteurs-34519462>
- KIRALY Barbara, " VEFA : 50 ans, et autant de défis à réaliser", Le Moniteur, 7 avril 2017, p.18
- Lucan Jacques, "Où va la ville aujourd'hui ? Formes urbaines et mixités", Edition de la Villette, 2012
- NEAGU Alexandre, "Les opérations de promotion immobilière, entre économie immobilière et projet architectural", Lieux Communs 17, p.49-64.
- NIVET Soline, "Architectes/promoteurs : nouvelles affinités, nouveaux logements?", D'A n°167, octobre 2007, pp. 59-79

- ROMAN Sylvie, "Bailleurs sociaux : pourquoi la VEFA inversée ne prend pas", 7 avril 2017, p.19
- "Les promoteurs ont produit près de 40% des HLM en 2016", Le Moniteur, 2 Mai 2017

### Études / Notes

- FORESTIER Eric, Quatre éléments clés du contrat de VEFA, Fiches pratiques : "Le régime des garanties d'achèvement et de remboursement", Le Moniteur, 25 Mai 2012, p. 54. "Les modalités du paiement du prix", Le Moniteur, 1er Juin 2012, p. 45. "L'obligation de conformité", Le Moniteur, 8 Juin 2012, p.60. "La garantie des vices de construction", Le Moniteur, 15 Juin 2012, p.58.
- DRIEA Île-de-France, « La construction de logements en Île-de-France », Note de conjoncture trimestrielle, Résultats à fin septembre 2016.
- DRIEA Île-de-France, « La commercialisation des logements neufs en Île-de-France », Note de conjoncture trimestrielle, Résultats du 3e trimestre 2015 au 3e trimestre 2016. URL : [http://www.driea.ile-de-france.developpement-durable.gouv.fr/IMG/pdf/ecln\\_2016-t3.pdf](http://www.driea.ile-de-france.developpement-durable.gouv.fr/IMG/pdf/ecln_2016-t3.pdf)
- DRIEA Île-de-France, « L'action foncière de l'Etat en Île-de-France en faveur de l'aménagement et du logement », Bilan 2015, URL : [http://www.driea.ile-de-france.developpementdurable.gouv.fr/IMG/pdf/Action\\_fonciere\\_Etat\\_-\\_IdF\\_-\\_Bilan\\_2015--WEB.pdf](http://www.driea.ile-de-france.developpementdurable.gouv.fr/IMG/pdf/Action_fonciere_Etat_-_IdF_-_Bilan_2015--WEB.pdf)
- "Logements sociaux produits en VEFA : retour d'expériences", Revue éclairages, Etude n°7, Mai 2017
- "Analyse qualitative d'opérations en VEFA au regard des enjeux d'usage et de gestion en locatif social", Rapport de la direction de la Maîtrise d'Ouvrage et des Politiques Patrimoniales de l'Union Sociale pour l'Habitat, Juillet 2015.
- "Logements sociaux produits en Vefa : retours d'expérience", Eclairages n°7, Revue du groupe Caisse des Dépôts, mai 2015.
- "La part croissante de la vente en VEFA dans la production de logements sociaux", Conjoncture n°67, Direction des Fonds d'Épargne de la Caisse des Dépôts, Mai 2017 ([https://www.prets.caissedesdepots.fr/IMG/pdf/conjoncture\\_67.pdf](https://www.prets.caissedesdepots.fr/IMG/pdf/conjoncture_67.pdf))

## L'OBSERVATOIRE DE LA QUALITÉ ARCHITURALE DU LOGEMENT

Liste des fiches rédigées depuis 2008, téléchargeables sur le site internet : [www.caue-idf.fr](http://www.caue-idf.fr)

### > À PARIS (75) :

- Réhabilitation de la tour Daviel Paris 13, SCP Beguin & Macchini architectes – Paris Habitat OPH.
- Réhabilitation et surélévation de la résidence sociale et étudiante Paris 15, agence Equateur – SIEMP.
- Réhabilitation et extension de 11 logements et de 2 commerces Paris 4, Chartier-Corbasson architectes- SIEMP.
- Logements de type PLUS et PLAI, villa de l'Astrolabe, KOZ architectes – SIEMP, Paris 15.
- Logements locatifs et centre d'animation, passage Stinville / rue Montgallet, Babel – SEMIDEP et la Ville de Paris, Paris 12.
- Logements PLUS et commerce, rue Polonceau, Paris 18, Belus et Hénocq architectes – SIEMP.
- Logements sociaux, rue Louis Blanc, Paris 10, Combarel et Marrec architectes – RIVP.
- Résidence étudiante, rue du colonel Pierre Avia, Paris 15, Atelier Seraji – SAGI puis RIVP.

### > EN SEINE-ET-MARNE (77) :

- Logements PLUS en démarche HQE, Courtry, Atelier da.u – Les Foyers de Seine-et-Marne SA HLM et Ville de Courtry.
- Logements sociaux, Vert St Denis, Po & Po architectes – Les Foyers de Seine-et-Marne SA HLM.
- Logements sociaux d'insertion, Villeneuve-le-Comte, CITA architecture – AIPI.

### > DANS LES YVELINES (78) :

- Construction de logements privés et sociaux, Bois d'Arcy, Agence LLTR et agence HUCA, Nexity Immobilier et Immobilière 3F.
- Construction de 19 logements rue Gabriel Vilain, Les Mureaux, MAP architectes – Immobilière 3F.
- Reconversion d'une ferme en logement sociaux, Juziers, Agence Lépinay Meurice architectes – OPIEVOY.
- Maison individuelle, Maisons-Laffite, Frank Salama architecte – privé.
- Résidence sociale «Les Noés», La Verrière, Cremonini-Lauvergeat & Paccard – Adoma.
- Logements sociaux en habitats intermédiaires, Elancourt, Guy Vaughan et Pascal Quéré architectes – SA HLM Les Trois Vallées.
- Logements de promotion privée, Maisons-Laffite, Atelier d'architecture Pascal Grabli- CAP78.

### > EN ESSONNE (91) :

- Logements sociaux à Viry-Chatillon, Margot-Duclot Architectes - Immobilière 3F.
- Champs Lasnier – 126 logements, Les Ulis, Atelier Brenac + Gonzalez – Immobilière 3F.
- Résidence sociale Elsa Triolet, Evry, Catherine Dormoy architecte – Adoma.

### > DANS LES HAUTS-DE-SEINE (92) :

- Logements neufs ZAC 'Rive de Seine' Boulogne, Lipsky + Rollet architectes – Vinci Immobilier et Paris Habitat OPH.
- 104 logements sociaux et 1 local d'activité, Clamart, Ameller – Dubois & associés – OPAC de la Ville de Clamart et Clamart Habitat, 2011.
- EHPAD et logements, Issy-les-Moulineaux, Agence Elisabeth Naud et Luc

Poux – SEMADS.

- Logements PLAI – résidence sociale meublée, Boulogne-Billancourt, Atelier Léonard et Weissmann architectes, Le Foyer Pour Tous.
- Maisons de ville groupées avec jardin en label H&E, Saint-Cloud, ALPcar architectes – SAGEP et Eau de Paris.
- Résidence pour personnes âgées, Montrouge, Alluin & Mauduit architectes – Fondation Madeleine Verdier et DDE 92.
- Maison individuelle, Suresnes, Moussaïf architectes associés.
- Maison individuelle, Meudon, Agence Sophie Bertheliet, Philippe Fichet, Benoît Tribouillet – privé.
- Logements sociaux HQE, Fontenay-aux-Roses, Chantalat et Liucci architectes – SA HLM Toit et Joie.

### > EN SEINE-SAINT-DENIS (93) :

- 11 logements en autopromotion à Pantin, Atelier Des Clics et des Calques – maîtrise d'ouvrage privée.
- Logements neufs BBC, Clichy-sous-Bois, Ateliers Tarabusi architecte – Immobilière 3F.
- Opération Berthe Morisot, Montfermeil, Vincen Cornu architecte – OPHLM de Seine-Saint-Denis.
- Construction et réhabilitation de 14 logements sociaux, La Courneuve, Lemérou architecture etc. – OPHLM de Seine-Saint-Denis.
- Requalification de la résidence Paul Langevin, Montfermeil, Alexandre Eléfant architecte – OPIEVOY.
- Reconversion d'un entrepôt en maison individuelle, Montreuil, Atelier Méandre – privé.
- Logements PLUS, places de parking, Tremblay-en-France, Patricia Leboucq architecte – la SAGE.
- Logements collectifs, lofts en accession et commerces, Saint-Denis, Simoneau & Hennig architectes – SCI Saint-Denis Wilson.
- Maison d'accueil pour personnes âgées dépendantes, Tremblay-en-France, MAAST architectes – SEMIPFA.
- Reconstruction et réhabilitation d'une cité, Saint-Denis, Pierre Riboulet puis atelier Choiseul – SA HLM France Habitation.

### > DANS LE VAL-DE-MARNE (94) :

- Logements neufs au Clos Saint-Michel, Chevilly, RVA Renaud et Vignaud associés, ICADE et Expansiel du groupe Valophis.
- 102 logements sociaux neufs de la Cité paysagère, Arcueil, Agence Lipa et Serge Goldstein – OPALY.
- 27 logements sociaux et 1 local associatif, Ivry-sur-Seine, Babin-Renaud architectes – OPHLM d'Ivry-sur-Seine.
- Logements et commerces, Arcueil, Atelier du Pont – Meunier Promotion.
- Ateliers et équipements, Ivry-sur-Seine, XY architectures – Les Usines Bertheau, SCI Camille Claudel.
- Logements sociaux individuels, intermédiaires et collectifs, Villejuif, Edith et Olivier Girard architectes – OPAC 94.
- Logements sociaux à ossature bois, Ormesson-sur-Marne, Atelier da.u – OPAC 94.

### > DANS LE VAL D'OISE (95) :

- 65 logements sociaux BBC, ZAC des Sablons à Sarcelles, Atelier Catherine Furet architectes – OSICA Groupe SNI.
- Maison individuelle passive, Bessancourt, Karawitz architecture.
- Logements étudiants PLUS, Argenteuil, Combarel et Marrec architectes – Espacil Habitat.
- Réhabilitation de grands ensembles, Saint-Ouen-l'Aumône, Atelier d'architecture Jacquard-Pignot – OPIEVOY.
- Logements sociaux et équipements, Pierrelaye, Hubert et Roy architectes – Le Logis Social du Val d'Oise.
- Programme mixte, logements et commerces, Saint-Brice-sous-Forêt, ARC/POLE – SA HLM Le Foyer Pour Tous.

## L'Observatoire de la qualité architecturale du logement en Île-de-France

Créé en 2005 par les CAUE d'Île-de-France avec le soutien de la Direction Générale des Patrimoines et de la Direction Régionale des Affaires Culturelles d'Île-de-France, l'Observatoire de la qualité architecturale du logement en Île-de-France présente une collection argumentée d'opérations de logements de qualité.

Évolutif et partagé, cet outil développe une réflexion approfondie sur la qualité architecturale de l'habitat qu'il diffuse par la rédaction de retours d'expérience, l'animation de séminaires de recherche, la tenue de formations, d'expositions et dorénavant de visites d'opérations.

### Groupe de travail de l'Observatoire de la qualité architecturale du logement en Île-de-France :

Christelle Berger • CAUE 78 • architecte  
Gautier Bicheron • CAUE 95 • architecte  
Annie Boyer • CAUE 78 • architecte-urbaniste  
Marcela Conci • CAUE 91 • architecte-urbaniste  
Laurence Duffort • CAUE 75 • urbaniste, directrice  
Lisadïe Dutillieux • URCAUE • chargée de mission  
Armelle Erdogan • URCAUE • assistante  
Romain Fonteneau • URCAUE • responsable des actions de sensibilisation et de communication  
Philippe Grandjean • CAUE 77 • architecte-urbaniste  
Justine Bourgeois • CAUE 93 • architecte  
Stéphanie Renault • CAUE 93 • architecte  
Vincent Lelièvre • CAUE 92 • architecte-urbaniste  
Anne-Marie Monier • CAUE 94 • architecte  
Solène Mourey • CAUE 75 • architecte-urbaniste  
Elisabeth Rojat-Lefebvre • CAUE 78 • architecte-urbaniste, directrice  
Amélie Thiénot • CAUE 94 • architecte

### Plus d'informations sur l'Observatoire de la qualité architecturale du logement en Île-de-France :

<http://www.caue-idf.fr/rubrique-urcaue/observatoire-de-la-qualite-architecturale-du-logement-en-ile-de-france>

### Contact

Les CAUE d'Île-de-France  
t : 01 48 87 71 76  
contact@caue-idf.fr

Ce séminaire proposé par l'Union régionale des CAUE d'Île-de-France s'inscrit dans le cadre de l'Observatoire de la qualité architecturale du logement en Île-de-France, un travail mené collectivement depuis 2005 par les CAUE franciliens. À partir de la cinquantaine d'études de cas déjà réalisées, de leur synthèse, l'objectif est de créer les conditions d'émergence d'un débat.

Ouvert à un groupe restreint d'acteurs du cadre bâti (60 participants): élus, aménageurs, maîtres d'ouvrage publics et privés, architectes. Ce séminaire est une plateforme d'échanges en vue de confronter des points de vue et de faire évoluer les pratiques. Les actes sont diffusés le plus largement possible.

## LES INFORMATIONS PRATIQUES

### Lieu

Ministère de la Culture et de la Communication

• salle Molière

182 rue Saint-Honoré, Paris 1er

**Se munir d'une pièce d'identité**

Métro : Palais Royal - Musée du Louvre

Louvre Rivoli (ligne 1)

Bus : 48 et 21

Vélib : 186 rue Saint-Honoré n°1013

Parking : Vinci Park - parking

Croix des Petits-Champs

LES • CAUE  
D'ÎLE-DE-FRANCE



PRÉFET  
DE LA RÉGION  
D'ÎLE-DE-FRANCE



Ministère  
Culture  
Communication

Manifestation organisée avec le soutien financier de la Direction régionale des affaires culturelles d'Île-de-France (DRAC) et la Direction générale des patrimoines (DGP).